

**Dossier**  
de presse  
Février 2026



**Jem  
JemGo**



**Gîtes de France**  
**du Puy-de-Dôme & JemJemGo**  
**Éruption d'expériences**  
**en Auvergne**

# Édito

Gîtes de France est connu pour son authenticité et sa qualité de l'accueil. Dans le Puy-de-Dôme, nous y ajoutons la modernité et l'innovation.

Fiers de faire découvrir nos racines et notre nature remarquable, nous sommes heureux d'offrir des séjours en forme de parenthèses, loin du quotidien :

- L'échange humain avec les hébergeurs (chez nous, pas de boîtes à clés) et l'exploration de villages et de sites de caractère.
- Des expériences de qualité souvent insolites et testées grâce à JemJemGo, notre plateforme de réservation d'activités

En 2026, nous créons Boséjour Puy-de-Dôme avec les autres hébergeurs du département. Ce site web de réservation en ligne réunira tout hébergeur

qui le souhaite, affilié Gîtes de France ou pas. Pourquoi ? Pour agir collectivement et proposer un modèle vertueux d'économie circulaire qui profite au territoire.

Notre philosophie et nos actions donnent des résultats.

Gîtes de France Puy-de-Dôme, est aujourd'hui, avec 922 hébergements, dans le top 10 des agences départementales et a doublé son volume d'affaires en 5 ans.

Ici, une jeune équipe professionnelle démontre qu'avec une véritable stratégie, on peut se frotter avec succès aux géants du secteur sans renier les valeurs qui lui sont chères, en gardant la volonté d'innover collectivement.

**YVON BEC**  
Président Gîtes de France  
du Puy-de-Dôme



# Actualités et nouveautés

## Boséjour : la réservation en ligne pour tous !

Boséjour Puy-de-Dôme verra le jour au 2<sup>nd</sup> semestre 2026 et s'apprête à porter haut et fort l'étendard de tous les hébergeurs du département ! Unique en France, cette initiative commune vise à créer de A à Z une plateforme de réservation en ligne sur laquelle tous les hébergeurs puydômois pourront rentrer leurs disponibilités et vendre leurs activités : propriétaires de gîtes et chambres d'hôtes affiliés Gîtes de France ou pas, hôteliers de chaîne ou indépendants, campings...

**L'objectif de ce collectif d'hébergeurs engagés :** Riposter, à leur niveau et de manière collective, face au monopole des géants de la réservation en ligne et leur grignoter des parts de marché en créant un nouveau modèle d'économie circulaire.

[www.bosejour.com](http://www.bosejour.com) (actif 2<sup>nd</sup> semestre 2026)

## Le catalogue d'expériences JemJemGo s'enrichit

Inauguré en 2024 et optimisé en 2025, le catalogue d'expériences JemJemGo est une invention des Gîtes de France du Puy-de-Dôme. Grâce à des liens avec des créateurs de talent partout sur le territoire, les touristes comme les locaux ont accès à **plusieurs dizaines d'activités, souvent insolites**, toujours inspirées par les richesses de l'Auvergne : pleine nature, artisanat, gastronomie...

En 2026, la pizzeria Oncle Heraclite fait mettre la main à la pâte aux gourmands avec de joyeux ateliers pizza quand Claire Mison, passionnée des plantes sauvages, invente trois temps forts entre cueillette, création d'œuvres d'art florales et ateliers cuisine aux accents 100% naturels !

[www.jemjemgo.fr](http://www.jemjemgo.fr)

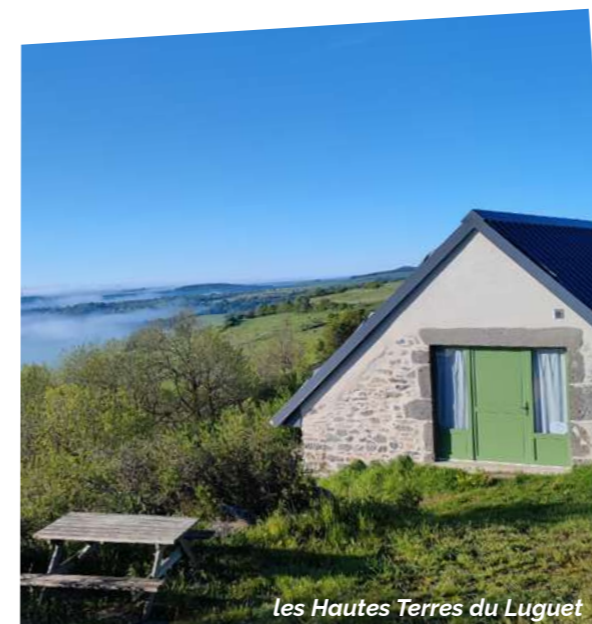
## Carton plein pour le gîte La Pierre de Loubeyrat

2025 a été une année à marquer d'une pierre blanche pour Vincent Rouchut et son gîte La Pierre de Loubeyrat, à deux pas de Riom et de Châtel-Guyon. Classée 4 épis et 4 étoiles, cette maison typique en pierre de lave a reçu le prix Coup de Cœur Gîtes de France Puy-de-Dôme ainsi que les **Trophées clients**.

Les visiteurs récompensent ici un travail de l'ombre mené pour faire de cette bâtisse un mix parfait entre un look et un confort résolument actuels et des éléments anciens comme une cheminée monumentale en pierre de Volvic.

# Sommaire

2	Sommaire Édito	10-11	Volcan, es-tu là ?
3	Actualités Nouveautés 2026	12-13	Quand les papilles s'éveillent
4-5	Innovation et excellence Gîtes de France agite le Puy-de-Dôme	14-15	Villes et villages de caractère pour séjours éphémères
6-7	Into the Wild Wild Auvergne	16-17	Esprit grand nord pour trappeurs en pantoufles
8-9	Plongée dans l'artisanat d'hier et d'aujourd'hui	18-19	Immersion en eaux sauvages



Les Hautes Terres du Luguet



Atelier pizza JemJemGo



Vincent Rouchut

# Innovation et excellence, Gîtes de France agite le Puy-de-Dôme !

L'agence départementale des Gîtes de France du Puy-de-Dôme, association créée à la fin des années 1980, a dans ses gènes une ambition et une quête d'innovation singulière dans son réseau. Parmi ses dernières inventions, l'agence départementale a lancé en 2023 un service de conciergerie pour ses propriétaires ainsi que la plateforme de réservation d'activités JemJemGo en 2024 et voit grand en 2026 avec Boséjour. Des ambitions qui vont avec l'essor de l'agence Puy-de-Dôme dont les chiffres affolent les compteurs ces temps-ci !

## De la conciergerie à Boséjour, leçon d'innovation en 3 temps

Comment faciliter la vie et les tâches de propriétaires de gîtes parfois absents, souvent débordés ? Gîtes de France du Puy-de-Dôme a planché sur la question en 2023 et a inventé **sa conciergerie**. L'idée ? Prendre le relais des propriétaires pour assurer en autonomie le ménage de leurs gîtes, la remise des clés ainsi que les états des lieux. Justifié par les chiffres, le service fête ses 3 ans et est passé de 200 à 600 interventions en 2024, année de l'invention de **JemJemGo** ! Cette plateforme de réservation d'expériences touristiques ouverte à tous met en avant des activités souvent insolites : cuisine sauvage à base de plantes d'Auvergne, atelier de montage de couteau ou émaillage sur lave, balades accompagnées VTT familiales ou plus sportives... L'offre est pensée pour compléter l'hébergement en respectant les valeurs de Gîtes de France... et elle donne des idées à d'autres départements du réseau !

Enfin le 2<sup>nd</sup> semestre 2026 verra la naissance de **Boséjour**, site de réservation en ligne qui permettra à tout hébergeur du Puy-de-Dôme, affilié Gîtes de France ou pas, de commercialiser ses offres et de limiter leur dépendance aux géants de la réservation en ligne. Et après ? De nouvelles idées germent déjà !



Atelier cueillette et cuisine sauvage JemJemGo

## Une pluie de Trophées clients en 2025

Venant distinguer la qualité des hébergements à travers plusieurs critères, dont les évaluations des hôtes, les Trophées clients Gîtes de France aiment le Puy-de-Dôme !

En 2025, le Gîte La Pierre de Loubeyrat a tiré son épingle du jeu en remportant à la fois les **Trophées clients** et le **prix Coup de cœur** décerné au niveau départemental... et il est bien accompagné ! En effet, plus de 170 Trophées ont été remportés en 2024 contre 74 en 2023, ce qui place l'antenne du Puy-de-Dôme en **1<sup>ère</sup> position nationale** par rapport à son nombre de gîtes.

Mieux que ça, l'évaluation moyenne au niveau du Puy-de-Dôme est de 4,79/5 !

Une réussite majeure rendue possible tant par le soin mis en place par les hébergeurs que par l'implication avec laquelle l'équipe Gîtes de France anime son réseau.



Gîte La Pierre de Loubeyrat

## Un moteur d'attractivité pour le Puy-de-Dôme

2025 a marqué une progression remarquable tant dans les chiffres économiques de Gîtes de France du Puy-de-Dôme que dans ses effectifs.

Preuve que le modèle Gîtes de France séduit de plus en plus par son authenticité et son goût du vrai, l'année 2025 a vu le volume d'affaires **grimper de 18%** par rapport à 2024, avec des projections record sur 2026.

Impressionnants quand on songe à la main-mise des géants de la réservation en ligne, ces résultats ne doivent pourtant rien au hasard. Ils sont les fruits d'une stratégie qui place **l'humain et l'innovation au centre** avec des initiatives 100% originales comme JemJemGo et Boséjour, portée par une équipe passée de 4 à 11 salariées entre 2020 et 2025.



# Into the Wild

## Wild Auvergne !



Lovés en pleine nature, loin des axes routiers majeurs, des îlots de déconnexion promettent à leurs visiteurs de déjeuner en paix, de tenter une immersion dans les 5 continents ou de rouler les yeux grands ouverts devant un chapelet de volcans endormis. Le Puy-de-Dôme comme une promesse de grands espaces à explorer le sourire aux lèvres !



### Un gîte, une histoire... Pour vivre heureux, vivons tâché !

Depuis la fin du XIX<sup>e</sup> siècle, **le Buron de la Tâche** tutoie les volcans du Massif du Sancy et fait rêver les amateurs de contemplation et de déconnexion. Entre le Lac de Guéry et la station du Mont-Dore, et au croisement de sentiers de randonnées parmi les plus beaux d'Auvergne, cet **ancien buron traditionnel** offre un hébergement haut de gamme 4 épis. De nos jours, la vie s'écoule toujours en **mode slow** là où, autrefois, le Saint-Nectaire s'affinait lentement durant l'hiver. Le clou du spectacle ? Un panorama à tomber par terre sur le puy Gros et une orientation rêvée plein ouest pour **des couchers de soleil d'exception**.

#### Le Buron de la Tâche

### Un gîte, une histoire... Meunier, tu dors ?

À deux pas de la Haute-Loire et de Craponne-sur-Arzon, célèbre pour son festival country, Roland Moulin est l'héritier du Moulin du **Pont de Chaumat...** Et oui, ça ne s'invente pas ! Cet ancien moulin à eau restauré est maintenant un gîte 3 épis lumineux, havre de paix situé en pleine nature, au croisement de plusieurs sentiers de randonnée. Comme une réminiscence du passé, les meules du moulin veillent sur les hôtes du gîte et font écho au hameau de Vauribeyre, à quelques petits kilomètres. Si 12 habitants vivent à l'année ici, **plus de 60 mannequins éco-conçus** viennent grossir leurs rangs, disséminés ci-et-là, mimant la vie et les métiers d'autrefois dans la campagne auvergnate.

#### Le Pont de Chaumat



Le Buron de la Tâche



### Le Puy-de-Dôme secret à deux roues **Jem JemGo**

Plongée dans un bout d'Auvergne inattendu, l'itinéraire proposé par JemJemGo depuis le village de Neschers pose les sportifs sur la selle de VTT électriques pour 4h d'aventure sportive sans être pour autant réservée à une élite. À la baguette, Olivier, fana de vélo et amoureux de la région, et en guise de pépites, **des villages méconnus** et charmants comme Champeix, cité des jardins et Petite cité de caractère, Olloix et ses spectaculaires Gorges de la Monne et Montaut-le-Blanc. Ici, le site insolite des 140 caves de Saint-Julien s'apparente à un **vrai village de hobbits** !

Le décor autour des chanceux VTTistes ? **Un panorama splendide sur les volcans d'Auvergne**, témoins muets de cette chevauchée riche en émotions !

BeCouzes It's Fun !

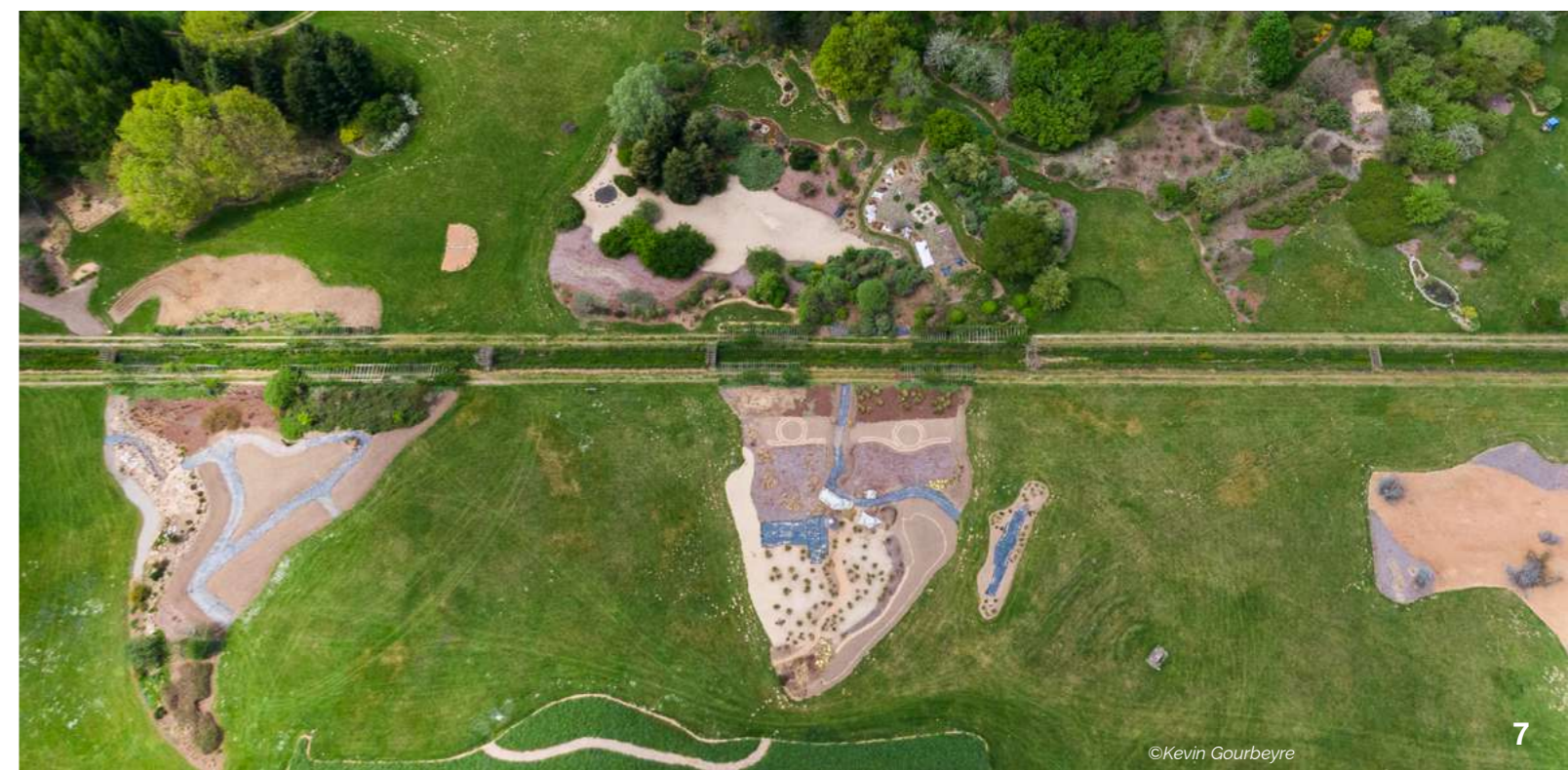
### La Terre entière dans un jardin ! **Jem JemGo**

C'est la promesse du Jardin pour la Terre à Arlanc, dans le Livradois-Forez ! Formant un planisphère quand on l'observe depuis son belvédère, le site se veut **une passerelle entre l'Homme et le monde végétal** à travers plus de 700 espèces et 2000 variétés de légumes, fleurs, arbres et d'épices présentées dans leurs continents d'origine. En guise de hors-d'œuvre des ateliers de sensibilisation, des **animations** et des **événements culturels** sont concoctés

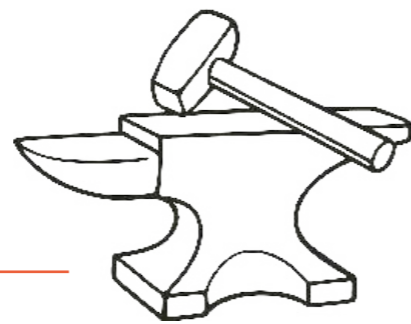
de mi-mai à mi-septembre, entre spectacle vivant et expositions. Un véritable hymne à une Dame Nature de plus en plus chahutée par l'activité humaine.

**Le + JemJemGo** : Un tarif spécial qui met encore un peu plus la Terre entière au pied des curieux !

#### Jardin pour la Terre



# Artisanats d'hier et d'aujourd'hui



Se mettre dans la peau du forgeron, se faire pratiquant d'un art volcanique vieux de presque deux siècles, découvrir la Capitale mondiale du couteau et répéter des gestes centenaires... Le Puy-de-Dôme est une jolie scène pour les artisans et artistes et Gîtes de France permet à ses hôtes de les explorer de l'intérieur.



## Le havre de paix d'un tailleur de pierre

Si la pierre de Volvic a fait le tour du monde à partir du milieu du XIX<sup>e</sup> siècle, un artiste l'a amenée là où personne ne l'avait fait avant lui, **Thierry Courtadon**. Fils, petit-fils et arrière petit-fils de tailleurs de pierre, Thierry a emmené son matériau fétiche jusqu'au Palais Royal à Paris, lui donnant mouvement et grâce.

L'artiste et sa compagne accueillent leurs invités dans leur gîte Éclats de lave, à Charbonnières-les-Varennes, **ancien village de tailleurs de pierre** tout proche de Volvic. Comme une entrée dans l'univers de ce créateur hors du commun, les lieux sont parsemés d'œuvres en pierre de lave ainsi que d'éléments de mobilier aux teintes volcaniques.

L'idéal pour se mettre dans l'ambiance avant une virée à Riom, toute proche, ou une randonnée dans la Chaîne des Puys.

## Éclats de lave

## Dans la peau du forgeron de Montcel

Entièrement éco-conçu avec de la terre cuite, de la chaux, du chanvre, du bois et de l'argile, **le gîte La Forge et ses moulins 3 épis** s'ouvre sur le nord du Puy-de-Dôme et les Combrailles, dans le village pittoresque de Montcel. Au programme des réjouissances : **une architecture audacieuse** et la rencontre, étonnante, avec Serge Bonnet, un passionné des **objets d'autrefois** comme on en voit peu !

À partir de ses collections personnelles, Serge a reconstitué dans son gîte une **forge typique du XIX<sup>e</sup> siècle** et il a restauré de ses mains l'un des 5 moulins autrefois en activité ici. Et comme il aime partager ses passions, l'homme adore faire visiter les lieux et raconter les artisanats d'autrefois à ses hôtes, entre deux explorations de ce bout d'Auvergne encore méconnu.

## La forge et ses moulins



Jem  
JemGo

## Maquiller son bout de volcan à Volvic



Le catalogue d'expériences JemJemGo le clame haut et fort. Coline Lespinasse est une "magicienne de la créativité".

Cette **émailleuse sur lave passionnée**, aquarelliste et artiste du papier à ses heures perdues, a bien un super pouvoir : transformer la pierre de lave auvergnate en oeuvre d'art colorée s'apparentant à un talisman.

Dans le bourg de Volvic, son atelier **Filhouette** propose des **ateliers d'initiation** dès 7 ans à cet art du feu 100% local qui tord le cou à la supposée noirceur de la pierre de lave.

**Le + JemJemGo :** Voilà un souvenir local au bilan carbone proche du zéro, les carrières de pierre de Volvic étant situées à quelques centaines de mètres de l'atelier !

## Le pouvoir d'émaux



## Rencontrer Goldorak et monter son couteau à Thiers

Jem  
JemGo

Et si le fameux Chevalier des temps nouveaux travaillait maintenant à protéger **Thiers, Capitale mondiale du couteau** depuis le début du XIX<sup>ème</sup> siècle ? Trônant à l'entrée de Thiers, un Goldorak d'acier de 7 mètres de haut attend les aficionados d'ateliers manuels avant leur entrée dans la Coutellerie Robert David. Plus que centenaire, cette maison aux lames affûtées propose des **ateliers pour adultes "montage de couteau"** pour tout faire

comme un pro, du polissage à la fixation de la lame en passant par le guillochage, entre autres. Et les enfants ? Et bien ils fabriquent leur **couteau à beurre**, pardi !

**Le + JemJemGo :** la gravure de votre nom sur le manche en bois d'olivier !

## Lame sensible

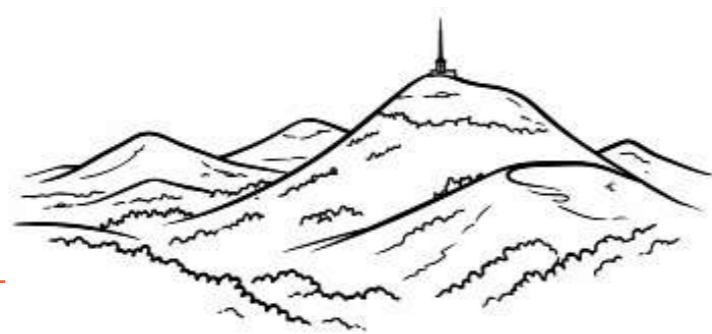
## Et aussi...

Des ateliers d'ici et d'ailleurs autour de l'argile, du kokedama, du papier recyclé, du végétal et de la saponification.

La visite à prix réduits du Musée de la coutellerie de Thiers.



# Volcan, es-tu là ?



Terre de volcans, le Puy-de-Dôme est truffé de dômes, de cônes et de maars qui racontent une histoire géologique tumultueuse. Gîtes de France raconte ces récits de lave et de feu à travers des séjours et expériences qui titillent l'imagination et créent une foule de souvenirs !

## Un gîte, une histoire... Se calmer le pompon en mode volcan

Au bout du hameau de Marsol, à Compains, **le gîte 4 épis Pierre de Lave** raconte un récit auvergnat à la sauce canadienne devant une vue imprenable sur le **Massif du Cézallier** et ses allures de steppe mongole. Pour partager cette vue, un bain à remous, un braséro et deux grands érables font miroiter un air de Grand Nord que la présence de la pierre volcanique fait mentir. **Ambiance Bout du monde** ici... mais Bout du monde avec standing sur les coulées de lave du puy de Montcineyre ! Chaque semaine, des produits locaux attendent les hôtes de Pierre de Lave quand les hyperactifs prennent la poudre d'escampette sur le mythique GR30 et le sentier PR de l'insolite Chapelle Saint-Gorgon, témoin muet de la ruralité du XIX<sup>ème</sup> siècle dans le Sancy.

**Pierre de Lave**



## Un gîte, une histoire... Tout plaquer et s'imaginer carrier à Volvic

Un peu d'imagination est nécessaire pour imaginer le Charbonnières-les-Varennes du début du XX<sup>ème</sup> siècle : du bruit, de l'agitation et des tailleurs de pierre partout ! Et pour cause, le village fut bâti pour loger les carriers qui extrayaient la pierre de Volvic des coulées du puy de la Nugère.

**Le Gîte 4 épis Esprit de famille** s'inscrit dans cet héritage puisqu'il a été intégralement construit en pierre de Volvic au début du XX<sup>ème</sup> siècle par un ancien carrier.

De nos jours, les hôtes partent volontiers en randonnée sur le puy de Pâugnat tout proche, prennent soin des poneys et des chevaux de **L'Élevage du Paugnazet**, sur site, et tombent amoureux, à 5 minutes à pied, des renversantes pâtes de fruits à la verveine et la gentiane d'Auvergne de la confiseuse Amandine & Chocolats.

**Esprit de famille**



## Galoper sur la pierre de lave à cheval

**Jem  
JemGo**

Si le Far West paraît bien éloigné des volcans d'Auvergne, leurs panoramas sont tout indiqués pour une aventure équestre en compagnie de Marine ! Direction Chapdes-Beaufort, dans les Combrailles, afin de rencontrer les chevaux de cette jeune femme pétillante et vadrouiller avec eux sur les contreforts des volcans, autour de la **Cascade de Montfermy** et à la découverte du **chemin Fais'Art**. La sculpteur Gilles Perez a inauguré

en 1992 cet itinéraire composé d'oeuvres monumentales en pierre de Volvic, insolites et poétiques. 33 ans après, la nature auvergnate a accepté ces sculptures comme partie intégrante du décor et les flâneurs gambadent ou trottent volontiers à leur rythme.

**Galope-Trotteur**



## Un site, une aventure... Défier les seigneurs de Jonas dans leur troglo-château !

Site parmi les plus insolites de France, Jonas est un OTNI, Objet Troglodytique Non Identifié ! Creusée au Moyen-Âge dans une coulée de lave âgée de 7000 ans, cette forteresse a abrité de vrais seigneurs, ceux de Jonas ! Les visiteurs peuvent admirer leur château et sa chapelle dotée de **fresques romanes du XI<sup>ème</sup> siècle**, un escalier à vis et plus de 60 cavités, le tout creusé à même la roche il y a 1000 ans environ !

En plus de la visite médiévale peuplée de ses acteurs, la Forteresse de Jonas présente **deux escape games** tirant parti de la puissance imaginaire des lieux.

**Le + JemJemGo** : une entrée à prix réduit en passant par la plateforme.

**Jem  
JemGo**

**Forteresse Troglodyte de Jonas**

## Et aussi à prix réduits...

- L'exploration du Château de Murol, perché sur son piton basaltique.
- Les visites du Volcan de Lemptégny, de la Grotte de la pierre de Volvic et les billets pour le Panoramique des Dômes.

# Quand les papilles s'éveillent

La gourmandise est bien dans la nature des auvergnats ! Et ces derniers le montrent bien aux hôtes Gîtes de France du Puy-de-Dôme en les invitant à partager des tranches de vie pleines de partage et de curiosité.



## Un gîte, une histoire... Un Boudes Plaisir, à consommer sans modération !

Bienvenue au vignoble de Boudes, le village vigneron le plus méridional d'Auvergne, tout proche d'Issoire. Plusieurs irréductibles travailleurs de la vigne bichonnent encore ici une tradition qui fit de l'Auvergne la 3<sup>ème</sup> plus grande région viticole au XIX<sup>ème</sup> siècle dont David Pélissier, **Héritier de 5 générations de vignerons**, David propose un gîte 3 épis pour 8 personnes, baptisé Un Boudes Plaisir, situé au-dessus de sa cave. Imaginée avec un autre passionné, Jérôme Dufour, cette offre touristique se couple de **soirées œnologiques** et

de **visites du Domaine**. Les cuvées "Les fesses" et "Volcanik" attendent les hôtes avant une balade dans les vignes. Tout proche, les curieux vadrouillent aussi dans l'atypique **Colorado auvergnat** de la Vallée des Saints et se passionnent pour les décors peints spectaculaires du Château de Villeneuve-Lembron, venus du XVI<sup>ème</sup> siècle.

### Un Boudes Plaisir

## Un gîte, une histoire... Bourdonner de plaisir au logis de l'abeille noire



Le point commun entre la Sologne, le Perche et les Combrailles ? Des amoureux de **l'abeille noire** y ont installé un Conservatoire menant des actions plurielles : animations, ateliers de sensibilisation, participation à des programmes scientifiques... Le Logis de l'abeille noire, gîte rural 3 épis à Condat-en-Combraille, est dans le périmètre de l'un d'eux, au cœur d'un petit **jardin d'Eden de 9000 m<sup>2</sup>**, à mi-chemin entre les volcans de la Chaîne des Puys et la **Cité internationale de la tapisserie d'Aubusson**. Une tapisserie-installation en hommage à George Sand y est d'ailleurs montrée jusqu'en juin 2026. Avis aux gourmands : le précieux miel coule à flots ici grâce aux quelques ruches de Denis, le propriétaire, mais aussi au Rucher du Puy du Boueix, à 4 kilomètres à peine... Une vraie plongée dans l'Auvergne sucrée de l'abeille noire des Combrailles !

### Le logis de l'abeille noire



## Cueillette et Cuisine sauvage avec Claire Mison ! **Jem JemGo**

Parmi les expériences du catalogue JemJemGo, il y en a une qui combine plaisirs de la balade en nature, cueillette et atelier cuisine pour **une expérience sensorielle et gourmande** ! Claire Mison, passionnée des plantes sauvages, initie les estomacs curieux aux saveurs surprenantes de la cuisine sauvage. Le pitch ? **2 heures de balade et de cueillette** autour du petit village de Mareugheol, fort villageois proche d'Issoire, et 1h30 de préparation et de dégustation d'un **apéritif 100% sauvage**. Insolite et ludique autant que créative et pédagogique, cette cueillette digne de celle de Panoramix et d'Astérix est accessible à tout âge !

### Cueille-moi si tu peux !

## Et aussi...

- La visite de la micro-brasserie Le Dark Lab à Saint-Ours et sa dégustation.
- La découverte du safran volcanique à Mazayes et sa dégustation.





# Villes et villages de caractère pour séjours éphémères

Terre de traditions ancestrales à l'Histoire tourmentée, le Puy-de-Dôme compte dans ses richesses son lot de villages (a)typiques et un chef-lieu méconnu, Clermont-Ferrand. Façonnées par la nature et par l'homme, leurs identités se dévoilent grâce à des gîtes et chambres d'hôtes de charme pour un "Retour vers le futur" à l'Auvergnate. On ajuste la DeLorean et c'est parti !

## Un gîte, une histoire... Se prendre pour la Reine Margot à Usson



Florence Brunel, maîtresse du **gîte La Maison de Chapelle 4 épis**, connaît par coeur Usson, tout proche d'Issoire, et pour cause, son papy en a été maire pendant 38 ans ! Labellisé Plus Beau village de France, Usson et son piton volcanique étaient le siège d'une **forteresse royale imprenable** depuis le 12<sup>ème</sup> siècle, rasée par Richelieu en 1634. Lieu d'exil de Marguerite de Valois pendant 19 ans, ses ruelles sont encore hantées par la mémoire de celle qui fut surnommée la Reine Margot. À la Maison de Chapelle,

point de prison tant le **panorama extraordinaire** offert depuis la terrasse vaut son pesant de Saint-Nectaire ! La Chaîne des Puys, le Sancy et le massif du Cézallier s'exposent fièrement quand, à deux pas, **deux sentiers découverte** retracent la riche histoire d'Usson. Coup de coeur pour de splendides orgues basaltiques à admirer au sommet de sa butte !

**La Maison de Chapelle**



## Un Petit Volcan pour un village tout en lumière



**Montpeyroux** est pour beaucoup le plus beau village du Puy-de-Dôme et pourtant le volcanisme n'y est pas pour grand chose !

Dans ses ruelles médiévales c'est bien la lumière qui règne grâce à la pierre locale, l'arkose. Ce village plein d'Histoire, dont la prospérité est venue de la vigne, est aujourd'hui restauré et de nombreux artistes et artisans animent ses ruelles à l'ambiance méridionale. **La chambre d'hôtes 3 épis Le Petit Volcan** porte haut et fort les couleurs de cette fameuse arkose avec deux chambres de caractère et une terrasse panoramique sur certains des **plus vieux volcans d'Europe**, dont le puy de Mur et le puy Saint-Romain, parents éloignés de leurs jeunes congénères de la Chaîne des Puys.

Le top pour flâner dans les ruelles animées du bourg et prendre d'assaut **le donjon médiéval** de Montpeyroux à l'aide d'une échelle à crinoline que les enfants adorent !

**Chambres d'hôtes Le Petit Volcan**

## Des jeux volcaniques au pied du puy de Dôme

**Jem JemGO**

Une société secrète s'est développée à Clermont-Ferrand : ceux qui ont expérimenté **Les Arcanes de la Cité...** et les autres ! Partant du constat que l'Histoire de Clermont-Ferrand est très méconnue, y compris des locaux, Clémence Rageys, auvergnate d'adoption, a créé un **Escape Game grandeur nature** pour la rendre plus vivante. Dénigme en énigme, les joueurs passent d'une époque à une autre et explorent les petites et grandes histoires de la Capitale auvergnate ainsi que ses illustres personnages.

Accessibles dès 7 ans, les aventures made in Les Arcanes de la Cité font la part belle au plaisir de se tordre les méninges et de déjouer les gambettes dans une cité marquée par **l'épopée de la pierre de Volvic** et par celle, bien plus tard, de **Michelin** et de son fameux Bibendum !

**Les Arcanes de la cité**

## Et aussi...

L'exploration du Plateau de Corent, site de l'Oppidum gaulois du même nom et la dégustation de vins bien contemporains.



# Esprit grand nord pour trappeurs en pantoufles



*Le tourisme 4 saisons, le Puy-de-Dôme connaît ! Aux beaux jours comme quand le mercure tombe, les visiteurs s'aventurent dans de grands espaces et des chalets douilletts se chargent de les convier à de jolis rêves. Si le confort et la gourmandise sont de mise, il est facile de se mettre dans la peau d'un aventurier du grand nord !*

## Bushcraft et survie à l'auvergnate

Il était une fois Pierre, Lilian, Antoine et leur forêt lointaine. Accessible dès 7 ans, **le retour à la vie sauvage** proposé par ces trois passionnés de pleine nature et de **bushcraft** se fait sous forme d'immersion dans leur forêt. Le pitch : 7 heures d'expérience en mode survie entre apprentissage des techniques

d'orientation, de production d'un feu et de recherche d'eau, installation du campement, maniement de divers outils et le graal : l'assurance d'être prêt à faire face en autonomie lors de futures longues randonnées.

**Jem  
JemGo**

**Into the forêt**



## Un gîte, une histoire... Pour une nuit ou pour la vie dans le Sancy ?

La légende dit que Cupidon égara une flèche qui atterrit dans le Massif du Sancy, quelque part dans la station de Super-Besse, à deux pas du Lac Pavin et de la **Petite cité de caractère de Besse...** Bon, cette histoire est très romancée mais les 2 gîtes 4 épis de la Flèche 1 et 2 installés en 2023 ont bien de quoi faire craquer même les plus grincheux ! Dans ces chalets **ambiance grand nord** plutôt chic, un couple venu de l'île de Saint-Barthélemy a mis tout son amour pour la décoration intérieure et le "luxe accessible" : spa pour buller devant le puy de Sancy, literie et mobilier haut de gamme, terrasse XXL... Le tout à quelques mètres des pistes de ski et des sentiers de randonnée pédestre et VTT de la station. Il paraît même qu'en y goûtant une fois, le tour est joué et la flèche reste plantée !

**Gîte la Flèche**



## Un gîte, une histoire... Maître corbeau dans son gîte perché...

... tenait dans son bec un Saint-Nectaire ! La fable de La fontaine revient en tête au gîte 4 épis Canopée à Orcival. Pourquoi donc ? Car le salon-séjour de cette chaleureuse **bâtisse de bois**, aux toits de lauze et construite en pente, donne directement sur les frênes du parc de 2200 m<sup>2</sup>. Le tableau devient complet en ajoutant que le voisinage tout proche compte la **Maison de la confiserie et du chocolat** d'Orcival et la Ferme Le Roc, l'un des **producteurs bio de Saint-Nectaire** les plus réputés d'Auvergne. La visite de la ferme y est d'ailleurs recommandée !

En prime les hôtes profitent de céramiques raku réalisées par la maîtresse des lieux, l'artiste Stany Amadiou, quand la remarquable **Basilique d'Orcival** et le Château de Cordès dévoilent leurs charmes à proximité immédiate de cette charmante Canopée !

**Gîte Canopée**

## Et aussi...

Des prix réduits sur la location de skis à la station de Super-Besse.



# Immersion dans les eaux sauvages du Puy-de-Dôme



Les lacs et les eaux sauvages du Puy-de-Dôme, souvent d'origine volcanique, forment des paysages de carte postale. Le GR30, Tour des lacs d'Auvergne, leur est même en partie consacré. Parmi eux, le lac d'Aydat et le lac Chambon sont les plus connus mais ils sont talonnés par des dizaines d'eaux dormantes bien plus secrètes. Chez Gîtes de France et JemJemGo, ils font l'objet de séjours et d'expériences nature, entre contemplation et loisirs actifs.



## Contemplation aux chalets lacustres de Roudeix

Situés à la frontière entre Puy-de-Dôme, Cantal et Corrèze, les chalets lacustres de Roudeix 4 épis font forte impression, montés sur pilotis devant un paysage aux accents canadiens.

« Tabernacle » s'écrient leurs visiteurs qui s'attendent presque à observer caribous et autres rennes pendant une baignade dans le bassin aménagé à cet effet et doté de sa cascade d'eau pure !

Sorte de bout du monde, **ces chalets haut de gamme** lévitant sur l'eau font face à une forêt de conifères et sont parfaits pour une escapade dans le Massif du Sancy, au Château de Val, à Bort-les-Orgues et sur le très secret Plateau de l'Artense.

## Chalets lacustres de Roudeix

## Une chambre d'hôtes, une histoire... Une cascade et du Bleu d'Auvergne sinon rien !

Ancien corps de ferme de la fin du XIX<sup>ème</sup> siècle **les chambres d'hôtes La Trouverie** 4 épis sont situées à Laqueuille, the place to be pour tout amateur de Bleu d'Auvergne qui se respecte ! C'est ici que le célèbre Bleu de Laqueuille, dit Bleu de La Mémée, a pris racine en 1845 et continue de faire le bonheur des amateurs de fromages de terroir à pâte persillée.

Les 5 chambres d'hôtes de charme de Nadine et Jan mélangent **les pierres de pays apparentes** et les ossatures bois de l'ancienne ferme avec le confort contemporain. À deux pas, les amateurs d'eaux vives ont le sourire en explorant l'une des plus belles cascades d'Auvergne, celle du Trador et ses impressionnants **orgues basaltiques**, accessibles en 30 minutes de marche.



## BB La Trouverie

## Ça roule en famille de lac en lac !

Jem  
JemGo

Les familles font le plein de sensations toute l'année avec Olivier, moniteur VTT chevronné, et ses chevauchées à deux roues autour de la nature volcanique du Massif du Sancy. Tandis que les parents s'équipent de leurs VTT électriques, les aventuriers en herbe découvrent leurs remorques avant de partir prendre leurs lots de sensations. Le parcours de 20km démarre au mythique **Lac Pavin**, plus jeune volcan de France métropolitaine, avant de faire étape au **Lac Chambon** pour une pause très familiale, puis à la **Cascade de Voissières** pour s'émerveiller des espaces naturels préservés de la **Vallée de Chaudefour** et son cirque de la Fontaine Salée.

## Remorquablement familial



## Un gîte, une histoire... Émotions en famille au Lac Chambon !

Site naturel phare pour son large panel d'activités nautiques, de détente et de balade, le Lac Chambon est certainement The Place to be en été dans le Puy-de-Dôme. Même Chagall, amoureux des lieux, l'immortalisa en son temps !

Situé à deux pas de la remarquable **Vallée de Chaudefour**, ce lac est le point d'ancrage du **Gîte 4 épis Rose des Neiges** pour 7 personnes. Ici une vue panoramique

sur les volcans du Massif du Sancy fait rêver les visiteurs quand un filet suspendu au-dessus du salon se révèle idéal pour buller après la fameuse randonnée des Crêtes du Sancy !

## Gîte Chalet Rose des Neiges





## Contacts presse

### Sylvain Padeloup

Syllab Communication :  
06 64 22 75 14  
spasdeloup@syllab-communication.fr

### Crédits photos :

©Gîtes de France du Puy-de-Dôme,  
©Conseil départemental du Puy-de-Dôme

### Rédaction et conception :

Syllab Communication

**Directrice de la publication :** Marie Velay

**Gîtes de France du Puy-de-Dôme**

6 Rue Eric de Cromières Bâtiment B  
1<sup>er</sup> étage, 63000 Clermont-Ferrand



**Jem  
JemGo**

**Syllab**  
COMMUNICATION

[www.gites-de-france-puydedome.com](http://www.gites-de-france-puydedome.com)  
[www.jemjemgo.fr](http://www.jemjemgo.fr)