



**TERRA  
VOLCANA**  
AUVERGNE | OFFICE DE TOURISME

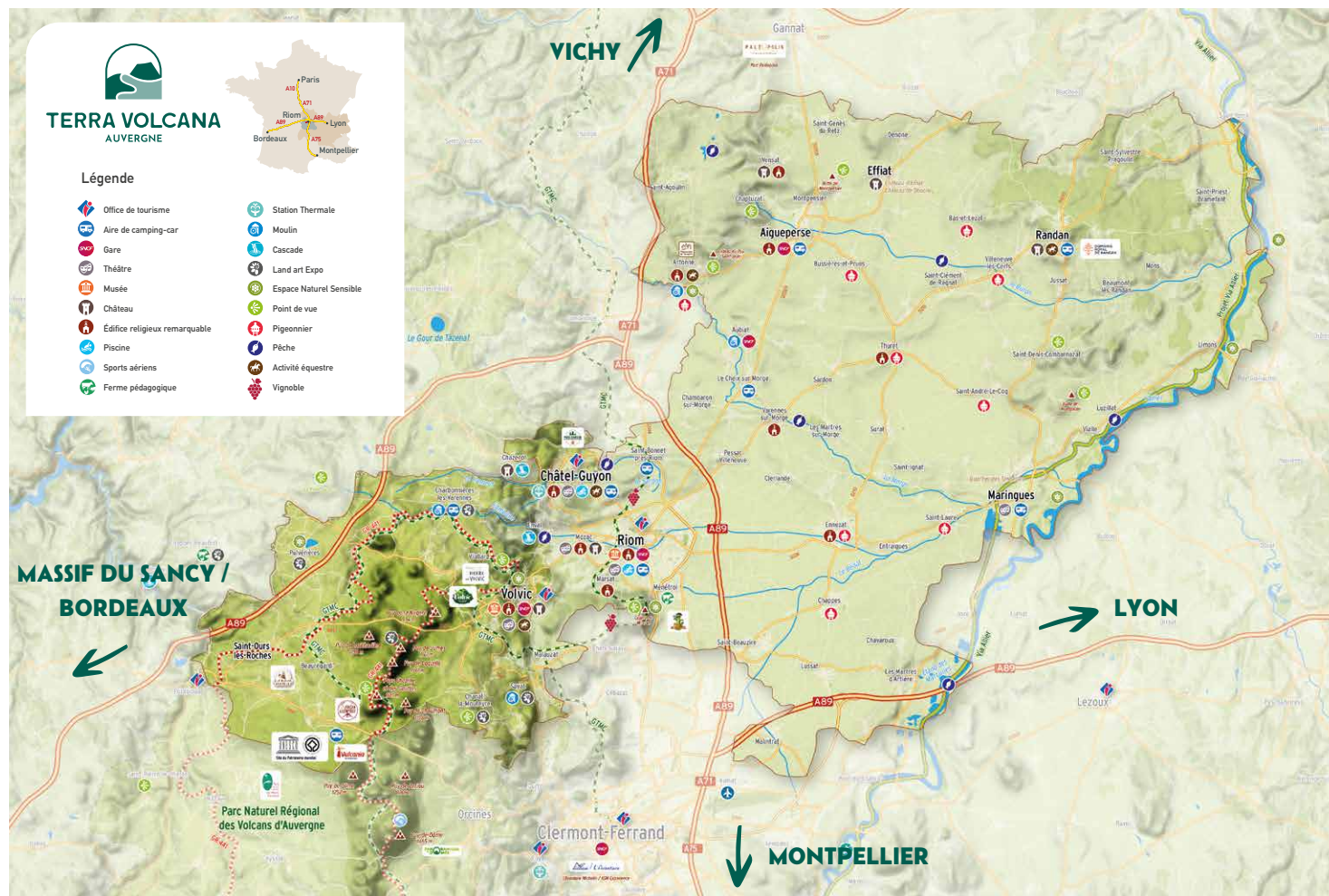
# TOUTES LES NUANCES DE L'Auvergne



**DOSSIER DE PRESSE**  
*2026*

[terravolcana.com](http://terravolcana.com)





## SOMMAIRE

**p4** Des chiffres, des lettres... et des nouveautés !

**SUIVRE LES SAISONS** *dans la Chaîne des Puys*

**p6** Éruptions de printemps en terres d'Auvergne

**p8** Panache volcanique et Dolce Vita en été

**p10** Un cocon automnal et hivernal tout en harmonie

**SE LAISSER MURMURER** *l'épopée de la lave*

**p12** Riom, sous les pavés la lave

**p14** Beaucoup de lave et de tendresse à Volvic

**p16** De Châtel-Guyon à Randan, leçon d'éclectisme à l'auvergnate

**CRIER SON AMOUR** *à l'Auvergne Way of Life*

**p18** Vibrations positives en terres volcaniques

**p20** Des chef(fes) hauts en saveurs !

**p22** Des villages authentiques à savourer

**p24** 4 hébergements pour explorer Terra Volcana



Puy Chopines et des Gouttes © Prod 03



Tour de l'Horloge, Riom © Prod 03



Eglise Thuret © Prod 03

Sculpture Thierry Courtadon, Chânat-la-Mouteyre © E.Foxyfofox



Dynamique et entraînante, généreuse et savoureuse, la destination Terra Volcana raconte des histoires autour de ses espaces naturels et volcaniques emblématiques, d'une station thermale aux projets d'avenir, d'artisans d'art et producteurs gastronomiques passionnants et d'une identité culturelle et historique bien à elle. Une véritable Auvergne miniature dans laquelle on s'étonne et qui rapproche les gens.

**SUIVRE LES SAISONS**  
*dans la Chaîne des Puys*

À chaque saison, la Chaîne des Puys inscrite au Patrimoine mondial de l'UNESCO en 2018, offre des ambiances différentes. Le printemps voit **les sommets des volcans** fleurir et apporter ses douces lumières quand les hêtraies caractéristiques des massifs de moyenne-montagne gardent leur fraîcheur pendant l'été. C'est aussi la nuit que les **spectacles** et **parcours nocturnes** de Vulcania et du Volcan de Lemptégy ajoutent une dose de mystère et de mysticisme à deux sites tout aussi passionnants à explorer de jour. L'automne voit, elle, les couleurs et la lumière changer et Terra Volcana se transformer en cocon pour les locaux et les touristes, entre expériences naturelles surprenantes et gourmandises bien locales.

**SE LAISSER MURMURER**  
*l'épopée de la lave*

Qu'elle paraît étrange aux visiteurs, cette pierre grise tirant sur le noir qui habille nos villes et villages et exacerbe l'imagination de nos artistes ! Loin d'être pourvoyeuse de tristesse, la pierre de Volvic rassemble les gens d'ici et constitue en grande partie **l'identité des villes de Riom et de Volvic**, pour ne citer qu'elles. Et si, à deux pas, la station thermale de **Châtel-Guyon** apporte, elle, une touche d'élégance Belle-Époque avec ses palaces Art déco et ses villas grandiloquentes, elle n'est pas la seule ! Un site comme le **Domaine royal de Randan** se charge, lui aussi, de mélanger les ambiances entre romantisme et innovations architecturales.

**CRIER SON AMOUR**  
*à l'Auvergne Way of Life !*

Si le bonheur est dans le pré, Terra Volcana fait, elle, jongler les sourires et la déconnexion en toute simplicité du côté d'**Aïga Resort & Spa thermal** à Châtel-Guyon. Ici, les eaux les plus chargées en magnésium d'Europe sont à la fois sources de pleine santé et de bien-être. La déconnexion devient gourmande chez les **artisans du goût** du territoire, entre pépites sucrées bien d'ici, vins volcaniques et charcuteries d'Auvergne. Humainement, il y a aussi mille raisons de s'intéresser aux créateurs auvergnats, discrets mais ouverts et pas sauvages pour un sou. De quoi se régaler en toute authenticité !





## 2 TERRITOIRES ENTRE PLAINE ET VOLCANS

> La face nord de la **Chaîne des Puys**, haut lieu du volcanisme auvergnat  
> Une partie de la **Plaine de Limagne**, terre de culture et de patrimoine



**56 COMMUNES**  
88 000 habitants



## 22 VOLCANS

inscrits au patrimoine mondial de l'**UNESCO** et 1 maison de site

## 1 PAYS D'ART ET D'HISTOIRE

plein de dynamisme !



**700 KM**

de **sentiers pédestres**  
à couper le souffle !



**20 BOUCLES**

**CYCLOS ET VTT**  
de tous niveaux



## 1 VILLAGE

« **PETITE CITÉ  
DE CARACTÈRE** »  
et une foule d'autres  
pépites remarquables !

## 1 ITINÉRAIRE PÉDESTRE (GR®441)

ET 2 ITINÉRAIRES VÉLO  
(GTMC – Via Allier)



## 1 STATION THERMALE

**DE PLEINE SANTÉ**  
en plein essor dont des  
nouveau 100% famille



## 5 ÉVÉNEMENTS

**INTERNATIONAUX ANNUELS :**  
ici on transpire et on swingue !

## QUELQUES EXPÉRIENCES INSOLITES *et bien de chez nous !*



© H. Derus

### EXIT LE TAPIS ROUGE, BONJOUR LES SENTIERS DE RANDO !

Chaque première semaine des vacances d'octobre, un Festival d'un genre singulier a lieu en Terra Volcana, un **Festival de balades**. Exit les stars, le strass et les paillettes, bonjour les accompagnateurs montagne chevronnés du territoire, les gourdes et les chaussures de randonnée ! **Plus de 40 rendez-vous** surprenants, tantôt sportifs, tantôt musicaux, théâtraux ou gourmands se succèdent dans une ambiance bon enfant et résolument tournée vers le partage et l'amour de la nature auvergnate.



© J. Damase



© F. Bompan

### SE LAISSER PORTER CHANCE À CHÂTEL-GUYON

L'exposition permanente land art "Conjuguer la nature" de Thierry Courtadon se complète d'une **nouvelle œuvre monumentale** en pierre de Volvic. Le célèbre sculpteur appose en effet en 2026 sa griffe au tout nouveau parcours d'art contemporain "Grandeur Nature", à Châtel-Guyon, avec un **trèfle géant volcanique** depuis la colline du Calvaire. De quoi voir la station thermale d'un autre œil !

### AVOIR DES ÉTOILES DANS LES YEUX AU MUSÉE RÉGIONAL

Top... Je suis la région de France dans laquelle se trouve le plus important **gisement d'améthyste** d'Europe. En plus de l'améthyste on y trouve aussi de la fluorine, du quartz et j'en passe ! Je suis... Je suis... Et oui, l'Auvergne ! De mai à fin octobre 2026, le Musée régional d'Auvergne, à Riom, lève le voile sur les **trésors minéralogiques** régionaux dans une exposition à conseiller à tout chercheur de pierre précieuse qui se respecte !

[rlv.eu/musees](http://rlv.eu/musees)

© M. Perrot



## LE RESTAURANT L'IMPULSIF CHANGE DE DIMENSION

Auréolé d'une étoile au **Guide Michelin** en 2024, le chef Rémi Laroque et son restaurant L'Impulsif changent de cadre et s'installent à partir de juin 2026 dans une **splendide villa Art déco**, au cœur de Châtel-Guyon. Emblématiques de l'architecture thermale de la Belle-Époque, les lieux deviennent un écrin nouveau pour la **cuisine fusion** du jeune chef, mâtinée d'influences asiatiques d'une finesse rare tandis que la salle casse les codes entre œuvres street art et pièces de vaisselle étonnantes.

[l impulsif-restaurant.com/fr](http://l impulsif-restaurant.com/fr)

© Riot House



## RIOM PREND L'ACCENT ITALIEN

Riom accueille depuis 2025 les fulgurances gastronomiques du chef Mickaël Méjean au **restaurant Augustine**. Passé par les cuisines de plusieurs maisons étoilées dont celles de Marco Pierre White à Londres et de Michel Rostang à Paris, ce passionné au sourire collé au visage rend hommage à l'Italie, pays cher au cœur du créateur du restaurant, sans facilité et avec une recherche constante de **saveurs nouvelles**. Mention spéciale aux pâtes fraîches grattées et flambées au parmesan sous les yeux des curieux !

[augustine.restaurant](http://augustine.restaurant)

# QUOI DE NEUF *en 2026 ?*

© Boutonprod



## HAPPY PLANTES EN PLEIN RENOUVEAU

Fleur de l'herboristerie bio française, Happy Plantes fait le bonheur des amateurs d'**infusions aux saveurs retrouvées** et aux bienfaits recherchés. Basée à Châtel-Guyon, l'entreprise a été sauvée du dépôt de bilan entre 2023 et 2025 par une jeune femme courageuse, Camille Monnier. Cette jeune femme a été récompensée par le **Concours 101 femmes entrepreneurs** BPI France 2025 et enclenche de nouveaux projets, dont une collection d'infusions inédites aux céréales torréfiées.

[maison-happy.fr/accueil-happy-plantes/](http://maison-happy.fr/accueil-happy-plantes/)

© Parc Vulcania



## DU RAFTING SUR DES COULÉES DE LAVE DU KILAUEA !

Une expérience inédite sur l'archipel d'Hawaï attend les visiteurs de Vulcania à partir de l'été 2026. Expédition Hawaï va entraîner grands et petits à travers un **parcours scénarisé et multisensoriel** en plusieurs étapes parsemées d'effets spéciaux et d'interactivité. Katia et Maurice Krafft, les célèbres volcanologues, sont au cœur de cet hommage vibrant au monde volcanique, entre traversée d'une coulée de lave, éruption dantesque, poésie et émotions !

[vulcania.com](http://vulcania.com)





© Volcan de Lemptégny

# ÉRUPTIONS DE PRINTEMPS *en terres d'Auvergne*

Si les volcans de la Chaîne des Puys font leur effet toute l'année, le printemps voit leurs flancs arborés revenir de l'hibernation.

À quelques pas, les sites de visite les plus emblématiques d'Auvergne rouvrent leurs portes quand des compétitions trail mêlent sport, concerts et découvertes en tous genre !

En y ajoutant une parade nuptiale hors du commun, le programme de la saison des amours s'annonce varié, non ?

## LE VOLCAN DE LEMPTÉGY ET VULCANIA RÉGALENT LES FAMILLES

Situés sur la face nord de la Chaîne des Puys, **Vulcania** et le **Volcan de Lemptégny** sont deux sites de visites passionnantes qui traitent de volcanisme en y ajoutant une bonne dose d'émotions et d'interactivité.

Parmi les 80 volcans de la Chaîne des Puys, celui de Lemptégny est l'un des moins timides car il dévoile volontiers son anatomie à tous les curieux ! En effet ce "petit" volcan de 750 m d'altitude a été transformé en carrière après la Seconde guerre mondiale et ses entrailles sont à présent une **mine d'or** pour les scientifiques du monde entier. Mieux, les guides géologues du site sont les seuls au monde à vulgariser devant le grand public le fonctionnement d'un volcan en montrant ses **cheminées volcaniques**, ses dykes, ses coulées de lave... Et ils le font avec passion ! Ici, les histoires naturelles et les histoires humaines se confondent car Lemptégny est aussi le fruit de la ténacité d'une tribu un

brin visionnaire, la famille Montel, propriétaire du site depuis 1972 et les premiers à l'avoir montré aux yeux du monde.

À quelques pas, le parc à thème **Vulcania** promet au public des expériences XXL à toute la famille avec dès l'été 2026 une impressionnante **Expédition à Hawaï**. À ses côtés, le roller coaster à succès **Namazu** continue de renverser les amateurs de sensations quand le plus grand planétarium de France présente une nouvelle programmation permanente et des événements au printemps et à l'automne. Hormis ces animations et attractions phrases, le Parc propose une vingtaine d'expériences variées dont l'apaisant **Premier Envol**, le plus remuant **Réveil des géants d'Auvergne** et l'émouvant film consacré aux époux Kraft, **Les Diables des volcans** inauguré en 2025.

[auvergne-volcan.com](http://auvergne-volcan.com)  
[vulcania.com](http://vulcania.com)

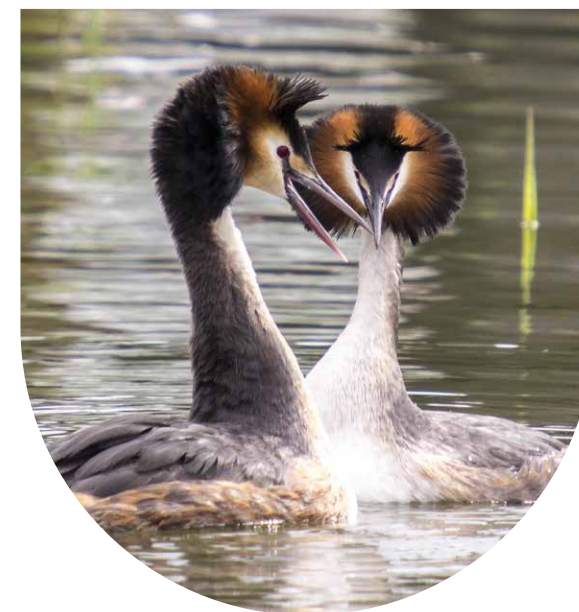
## Cabaret nature à l'étang de Pulvérières

Chaque printemps, un spectacle torride a lieu sur les rives de cette zone humide, l'une des rares à prendre place dans le Parc Naturel Régional des Volcans d'Auvergne.

Si les randonneurs peuvent y observer notamment plus de 140 espèces d'oiseaux et 30 de libellules, la star des lieux est sans conteste le **grèbe huppé** et sa parade nuptiale dansée sur l'eau.

Ce ballet naturel, aux rituels bien cadencés, est visible ici depuis les observatoires installés à cet effet le long des 2,5 km du sentier découverte.

[terravolcana.com/equipement/le-sentier-du-grebe-huppe/](http://terravolcana.com/equipement/le-sentier-du-grebe-huppe/)



## 10 ans d'expériences intenses à la VVX

Compétition trail parmi les plus réputées de France, la **Volvic Volcanic Experience** fête ses 10 ans et propose un mix parfait entre sport nature, concerts et animations familiales à l'entrée nord de la Chaîne des Puys.

Un programme exceptionnel est attendu dans la ville de la pierre et de l'eau pendant le week-end de l'Ascension 2026 dont le **"Run for you"**, course pensée pour remettre en selle des personnes ayant abandonné le sport, et la course des espoirs volcaniques pour les adolescents actifs !

Des trails de 15 à 110 km attendent aussi les sportifs plus chevronnés pendant que les familles découvrent l'artisanat local, grimpent aux arbres et se dandinent au son de musiques actuelles !

[volvic-vvx.com](http://volvic-vvx.com)



© D. Gonthier

## Le vélo pour tous !

Deux nouveaux circuits **vélo** conçus pour les familles ont été créés à l'été 2025 autour de la station de Châtel-Guyon.

L'enjeu ? Développer la découverte en tribu du patrimoine thermal et naturel de la ville en favorisant la mobilité douce.

Ces deux circuits baptisés **Birlou** et **Madagascar** complètent une offre plus sportive de 17 circuits VTT balisés au plus proche des volcans et de 3 voies douces accessibles à tous, le Thermal Express, la Coulée de l'Ambène et Au Fil de la Morge.

[terravolcana.com/je-prepare/activites/activites-de-plein-air/a-velo/](http://terravolcana.com/je-prepare/activites/activites-de-plein-air/a-velo/)

© Pord 03







© Volcan de Lemptégny

# PANACHE VOLCANIQUE et Dolce Vita en été

Terra Volcana est une contrée active et l'été offre un regard lumineux sur son identité, entre expériences nocturnes, randonnées volcaniques passionnantes et lieux de vie bien vivants autant que bienveillants !

## C'EST BEAU LES VOLCANS LA NUIT

Quand les températures se rafraîchissent en été, les sites de visite majeurs de Terra Volcana sont pris dans une effervescence truffée d'effets spéciaux pleins de panache !

Le Volcan de Lemptégny se réveille ainsi au crépuscule en juillet-août et montre 1001 couleurs. Le Réveil du Volcan, parcours nocturne en forme de déambulation féerique dans les entrailles du volcan, continue de crever l'écran et d'impressionner grands et petits. Le conte présente les aventures d'un renard flamboyant parti pour rallumer les flammes du site de Lemptégny.

Deson côté Vulcania enchante les nuits auvergnates avec ses 14 nocturnes et un spectacle inédit à découvrir dans le cadre singulier de la Vallée. Dans la Chaîne des Puys, l'urbanisation est si peu présente que les volcans deviennent des endroits parfaits pour admirer les astres. Vulcania organise ainsi 4 soirées **Astronomiales** pour explorer le ciel avec des passionnés.

[vulcania.com/animation/vulcanova-la-nuit-des-enchanteurs/](http://vulcania.com/animation/vulcanova-la-nuit-des-enchanteurs/)  
[auvergne-volcan.com/parcours-nocturne-le-reveil-du-volcan/](http://auvergne-volcan.com/parcours-nocturne-le-reveil-du-volcan/)

## Rando-volcano sur le Puy des Gouttes !

On ne se lasse pas du Puy des Gouttes et de son panorama extraordinaire. Seulement 6 km séparent le randonneur du dimanche, ou celui plus chevronné, de ce spectacle qui embrasse le plateau central de la Chaîne des Puys et plus d'une dizaine de ses volcans, le Massif du Sancy, les Combrailles et bien au-delà. Et les Puys de Jume et de la Coquille, à deux pas, en prolongent le plaisir !

L'histoire géologique particulière de ce volcan se lit sur ses pentes et dans son cratère pour une randonnée qui fait comprendre que chacun des 80 volcans de la Chaîne des Puys possède bel et bien son récit à lui.

En bonus l'itinéraire passe par l'une des plus fantastiques hêtraies de la Chaîne des Puys, peuplée d'arbres qui rappellent le Sleepy Hollow de Tim Burton !



© Prod 03

## Une immersion dans une lave à 10°C !

À la Grotte de la pierre de Volvic on voit double ! Ici deux visites différentes cohabitent : à ceux qui veulent leur dose d'Histoire, la **visite historique** et son parcours truffé de reconstitutions filmées autour de l'exploitation de la pierre de Volvic. Et aux fanas d'effets visuels, la **Grotte des lumières** et ses effets spéciaux autour du conte familial d'une loutre aux prises avec l'Esprit de l'eau. Dans les deux cas, cette plongée au cœur d'une coulée de lave vieille de 10 000 ans offre un bain de fraîcheur tout l'été, à 10°C !

[grotte-pierre-volvic.fr](http://grotte-pierre-volvic.fr)



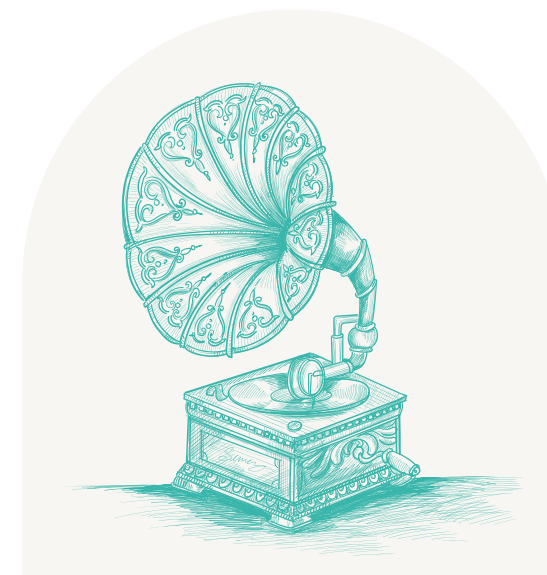
© Inside

## Les Vinzelles bercent les gourmets et les mélomanes

Une belle utopie continue de répandre son refrain de mieux-vivre ensemble du côté de Volvic. Imaginé et construit brique par brique par Laure et Clémence Desbruères, le **Tiers-lieu des Vinzelles** propose une librairie généraliste là où la culture va peu, un restaurant de la ferme à l'assiette et un programme d'animations et de concerts d'envergure nationale et internationale : ateliers permaculture au jardin, apéro-marché en été...

En été, des **siestes musicales**, données en extérieur, charment les oreilles des mélomanes, dans les grands jardins de ce lieu pas comme les autres.

[lesvinzelles.com](http://lesvinzelles.com)





# UN COCON AUTOMNAL ET HIVERNAL *tout en harmonie*

La fin de l'année va bien au teint de Terra Volcana.

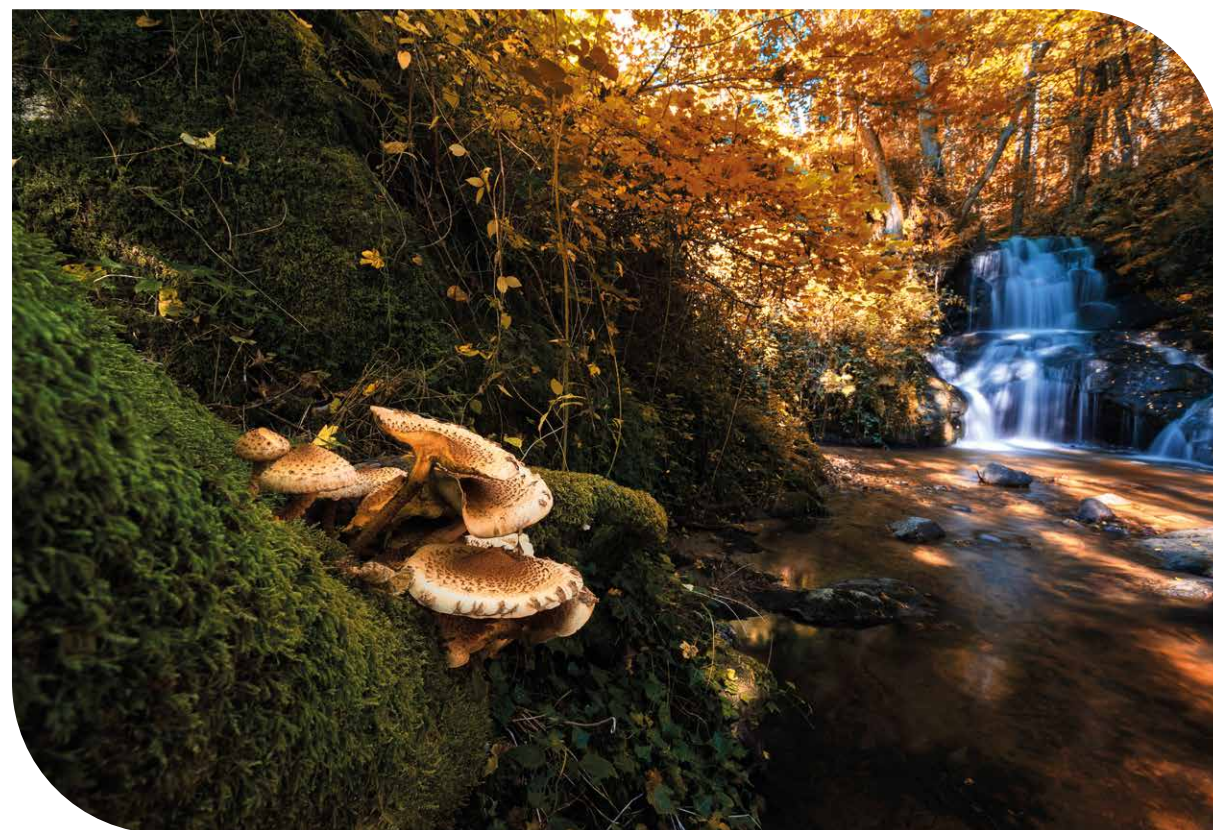
Là où d'abondantes cascades se réveillent de la chaleur de l'été, les locaux et les visiteurs en profitent pour élargir leurs univers ou se lover au coin du feu, avec gourmandise !

## GAMBADER DE CASCADE EN CASCADE !

Après les étés chauds que nous connaissons tous, le ruisseau de l'Ambène revit à l'automne dans le cadre magique des Gorges d'Enval et leurs 8,5 km d'aventure.

Site de randonnée et de contemplation phare prisé en leurs temps par Maupassant et George Sand, les gorges font passer les curieux des

cascades du Petit et du Grand Gornand à celle du Bout du Monde à travers des bois de châtaigniers enrichis de panoramas spectaculaires. Jamais entendu parler de l'Ambène ? Elle a pourtant sa part de responsabilité dans l'évolution d'une ville telle que Riom puisque sa présence a permis la construction d'un riche quartier des tanneries au XIV<sup>e</sup> siècle.



© A. Ith

## Admirer des champs d'étoiles

Il se dit que l'automne est la saison rêvée pour observer les étoiles. En effet le Parc Vulcania a installé depuis 2023 le **plus grand planétarium de France** et propose de nombreuses animations en lien avec l'astronomie en automne comme en été. Toute l'année des ateliers, des animations et des films impressionnants racontent l'histoire de notre univers sur un écran incurvé de 22 m de diamètre quand la **Semaine de la science**, début octobre, offre des moments de transmission et de partage dans tout Terra Volcana.

[vulcania.com/planetarium/](http://vulcania.com/planetarium/)



## Surfer sur une mer hivernale en Auvergne

Des îles perdues au beau milieu de la Chaîne des Puys ? C'est bien le spectacle saisissant qui s'offre chaque hiver aux randonneurs depuis les sommets de nos volcans ! Le coupable ? Un effet météorologique nommé l'Effet de Föhn, courant dans le Puy-de-Dôme, qui crée **des mers de nuages** visibles en Terra Volcana depuis le puy de Jumes, le puy des Gouttes ou les hauteurs de Volvic. Un spectacle dont les chanceux promeneurs ne se lassent pas et qui laisse une empreinte durable sur la rétine.



© Parc Vulcania

## Déguster les bières du Dark Lab et profiter de sa cheminée

Parmi les lieux de vie de Terra Volcana il en est qui fait s'entrechoquer les chopines dans le cadre rustique d'une ancienne ferme auvergnate : la micro-brasserie **Dark Lab**. Sa cheminée, digne des **veillées contées** d'autrefois, réchauffe ceux qui cherchent chaleur humaine et convivialité quand le brasseur fabrique ici certaines des meilleures bières artisanales d'Auvergne. Les volcans de la Chaîne des Puys ne sont qu'à quelques pas de l'une des meilleures truffades du département... THE plat d'hiver par excellence en Auvergne ! Cerise sur le gâteau : des **événements fédérateurs** y ont lieu toute l'année, entre rencontres artistiques et culturelles, concerts et bien plus !

[dark-lab.fr](http://dark-lab.fr)



© P. André



# Riom, SOUS LES PAVÉS LA LAVE

Épicentre d'un Pays d'art et d'histoire riche de 31 communes aux patrimoines variés, Riom épaté par les nombreux hôtels particuliers et monuments en pierre de Volvic.

Ceux-ci font de la cité une ville d'art et d'histoire marquée par la Renaissance et ses ornements architecturaux.

Attention, voyage dans le temps, direction 1751 ! Le naturaliste Jean-Étienne Guettard revient alors du Vésuve. De passage à Riom, il observe ses nombreuses fontaines en pierre de lave. Quelques jours plus tard, il comprend que les montagnes du Puy-de-Dôme sont bel et bien des volcans !

Comme lui, les visiteurs passent de l'Hôtel Guymoneau et ses décors sculptés du XVI<sup>e</sup> siècle, à la **Tour de l'Horloge**, le Big Ben rimois, et son panorama imprenable, en passant par la cour de l'Hôtel de Ville et ses deux bustes signés Rodin. La façade opulente de la **Maison des Consuls** n'est qu'à quelques pas comme la **Sainte-Chapelle**, trésor architectural renommé pour ses vitraux et dernier vestige du Palais ducal de Jean de Berry, mais aussi l'**abbaye romane de Mozac**, à quelques encablures, et sa quarantaine de chapiteaux historiés.



Riom, rue du commerce © Prod03

## LES FRÉNÉSIES, éruptions estivales

Chaque été depuis 2023, Riom est le théâtre d'un programme de concerts digne des plus grandes villes françaises. Pendant plusieurs semaines, **Les Frénésies de Riom** mettent à l'affiche des chanteurs et groupes prestigieux et populaires. Ces dernières années, Alice Merton, Superbus ou encore Raphaël se sont ainsi produits dans le noyau historique de la cité en toute convivialité. Encore confidentiel, le programme 2026 promet des moments de fêtes après une escapade culturelle et historique !

[ville-riom.fr](http://ville-riom.fr)



© J. Kamel / Ville de Riom



En attendant Louise © J.P. Giraud Photographies

## RICOMAGUM régale les épicuriens !

On connaît Riom pour son architecture et moins pour ses échoppes gourmandes. Et pourtant, Riom vient du gallo-romain Ricomagum qui signifie "Le riche marché" ! On passe ici avec une déconcertante facilité des **saucissons médaillés** et séchés sur place de la Maison Rochette aux **chocolats fins** des jeunes créateurs de la Chocolaterie Vidal. Les amateurs de **tables de caractère** ont, eux, le sourire au BHV, chez Augustine ou encore en savourant la fameuse **truffade** d'En Attendant Louise, une institution dans la région !

Les amateurs de vins ont aussi le sourire entre Riom et Châtel-Guyon, sur les côteaux de Madargue. Une tradition séculaire prend racine ici et est ressuscitée par de jeunes vignerons attachés à la sauvegarde d'un vignoble chahuté par l'Histoire. Sous la baguette de Julien Déat, Benoît Montel ou encore Laurent Vigneron, les **vins AOC Côtes d'Auvergne** prennent une dimension de plus et donnent de bien belles cuvées pleine d'histoires à raconter !



Musée Mandet © H. Derus

## LES MUSÉES DE RIOM, entre design et minéralogie

Bienvenue au **Musée Mandet** et au **Musée régional d'Auvergne** ! Occupant deux anciens hôtels particuliers du XVIII<sup>e</sup> siècle, le Musée Mandet se consacre aux beaux-arts, aux arts décoratifs mais surtout au design. De juin à décembre 2026, le musée accueille la designer **Émilie Lemardeley**. Inspirée par l'Art nouveau et l'univers des contes et légendes, l'artiste transforme le parcours de visite en voyage initiatique. À la manière de Gaudí, l'un de ses maîtres, la nature n'est jamais loin dans ses créations et le musée offre un cadre rêvé pour découvrir ses installations sonores, son mobilier narratif et ses œuvres lumineuses.

À deux pas, le **Musée régional d'Auvergne** se consacre, lui, à l'Auvergne rurale du XIX<sup>e</sup> siècle, à travers de nombreuses vitrines thématiques. Les minéraux auvergnats, hérités d'un passé tumultueux, sont ici à l'honneur de mai à octobre 2026 entre améthystes, fluorines et quartz, véritables trésors qui prouvent la richesse des sous-sols auvergnats.

[rlv.eu/musees](http://rlv.eu/musees)





# BEAUCOUP DE LAVE ET DE TENDRESSE à Volvic

Success story  
à l'auvergnate,  
le récit de la pierre de  
Volvic commence  
il y a 13 000 ans lors de  
l'éruption du puy de la  
Nugère et se lit dans  
les rues des villes  
et villages de  
Terra Volcana.

Elle rassemble et lie  
les hommes,  
fait fusionner les  
énergies et donne à  
l'Auvergne des volcans  
une identité pleine d'un  
caractère de feu.

La cité de Volvic a deux richesses liées par un  
passé commun, la pierre et l'eau.

Enfantée par les coulées de lave du puy de  
la Nugère, volcan qui a connu une éruption  
particulièrement complexe, la **pierre de Volvic**  
a de tous temps inspiré architectes et artistes.  
Et pour cause, La « pierre éternelle » a des  
propriétés un brin magiques ! Elle résiste au gel,  
à la pollution, aux produits chimiques et, si elle  
noircit naturellement avec le temps, elle gardera  
toutes ses facultés.

Dès la fin du XIII<sup>e</sup> siècle l'homme apprend à  
composer avec elle, jusqu'à en faire très vite son  
matériau numéro un. Cette pierre unique habille  
les tables d'orientation du monde entier quand  
des artistes de tous âges donnent naissance à  
leurs rêves les plus fous en la façonnant.

Pour rêver avec eux, direction la **Maison de  
l'artisanat et de la pierre** de Volvic. Ici le sculpteur  
Yves Connier, MOF en 2015, et l'Association Pro  
Lave permettent à de jeunes créateurs et des  
artistes confirmés de s'afficher et de se révéler.



© E. Foxyfofox

## LAVE STORY au musée Sahut à Volvic

Quel plus beau cadre que le Château des  
Bosredon, dans le bourg de Volvic, pour installer  
le site de référence sur les arts volcaniques ? En  
effet le **musée Sahut** est situé dans l'ancienne  
demeure des seigneurs de Bosredon, les premiers  
à avoir ouvert une carrière de pierre de lave  
en 1248 !

De nos jours, le musée se veut un **lieu de culture  
éclectique** dans lequel les œuvres du peintre  
Marcel Sahut, descendant de carriers, et ses  
collections personnelles font de la colocation  
avec un département consacré aux **arts de la  
lave** ouvert en 2022 et en pleine expansion.

Ainsi, depuis 2025 la salle « De Mortelèque à  
Michelin » raconte les débuts de l'émaillage  
sur lave, depuis la première plaque réalisée  
en 1827 jusqu'aux panneaux routiers Michelin  
homologués en 1931. Cette collection presti-  
gieuse venue des plus grands musées français,  
du Louvre aux Musées de Sèvres et Carnavalet,  
tutoie en 2026 les sculptures en pierre de Volvic  
de Joseph Barbiéro, **figure majeure de l'Art brut**  
notamment présent au Centre Pompidou.

[ville-volvic.fr/musee-sahut](http://ville-volvic.fr/musee-sahut)

## LE CRI D'AMOUR du sculpteur Thierry Courtadon

Le sculpteur Thierry Courtadon connaît sa pierre  
de lave comme personne. Parmi les amoureux de  
ce matériau, il est celui qui l'a poussé le plus loin  
possible, en lui insufflant du mouvement et de  
la grâce. Son show-room, à Volvic, est une vraie  
**caverne d'Ali Baba**.

En 2026, l'artiste crée l'événement en installant  
un **trèfle géant** en pierre de Volvic sur les hauteurs  
de Châtel-Guyon. Cette œuvre land art s'inscrit  
dans la cadre de « Grandeur Nature », **parcours  
d'art contemporain** installé depuis 2025 au cœur  
de la station thermale.

Elle complète « Chuchoter », « Contempler »,  
« Suspendre », « Compresser » et « Ondoyer »,  
**sculptures monumentales** en pierre de lave  
installées en 2017 par l'artiste au détour d'un  
sentier ou aux abords des villages autour de  
Volvic.

[ateliercourtadon.com](http://ateliercourtadon.com)



« Contempler » © A. Ith



# De Châtel-Guyon à Randan

## LEÇON D'ÉCLECTISME À L'Auvergnate

### Châtel-Guyon DE L'ART NOUVEAU À L'ART DÉCO

Quiconque se balade à Châtel-Guyon le remarque : il y a bien deux villes. L'une est une ancienne cité vigneronne aux ruelles étroites surplombées par une curiosité, l'église Sainte-Anne et ses fresques néo-byzantines signées Nicolaï Greschny pendant l'hiver 1956. L'autre accompagne l'éclosion de la station thermale, au milieu du XIX<sup>e</sup> siècle en se concentrant autour des sources de la ville.

Côté quartier thermal, les visiteurs sont parachutés dans le Châtel-Guyon des villas Art déco, des palaces luxueux bordant le Parc thermal, cachant les secrets du thermalisme mondain du début du siècle dernier. Les esthètes passent ici du **théâtre à l'italienne**, porté en 1898, puis en 1909 par les visions d'Albert Levoisvenel et d'Édouard Niermans, aux monumentaux Grands Thermes puisant leurs inspirations dans les architectures antique et romane. Les gourmets font, eux, une halte au restaurant **L'Impulsif**, 1 étoile au guide Michelin depuis 2024, ou dégustent les biscuits **La Pouzzolane**, en forme de cailloux volcaniques là où les amateurs de couteaux d'art admirent les lames de la **Coutellerie Lug**.

Il règne un parfum délicieusement Belle-Époque dans cette station thermale, parfum restitué à la perfection par le Festival de jazz à danser **Jazz aux sources**, pendant le week-end de la Pentecôte. Un événement annuel qui porte en lui un idéal de fête et de bonne humeur !

[chatel-guyon.fr](http://chatel-guyon.fr) / [jazzauxsources.com](http://jazzauxsources.com)



Parc thermal, Châtel-Guyon © Ville de Châtel-Guyon



Domaine royal de Randan © F. Bompan



### AMBIANCE MÉRIDIONALE à Artonne

Labellisée "Petite Cité de caractère", Artonne étire ses murets de pierre calcaire dans une atmosphère bien différente de celle des bourgs voisins.

Ancien village vigneron, fortifié au Moyen-Âge, voilà une cité dont la situation en coteau a fait sa renommée et sa richesse. De nos jours on se perd volontiers au fil de ruelles dans lesquelles les promeneurs sont tentés de prendre l'accent du sud !

Les points d'intérêt majeurs ? Un réseau de 13 fontaines rien que dans le centre historique ainsi qu'une collégiale aux couleurs lumineuses qui tranchent avec la pierre de lave des édifices voisins.

Le clou du spectacle ? Un panorama imprenable sur la Chaîne des Puys depuis le **Coteau du Puy-Saint-Jean**, espace naturel remarquable sur lequel la main de l'homme a laissé des traces depuis le Néolithique.

[petitescitesdecaractere.com/cites/artonne](http://petitescitesdecaractere.com/cites/artonne)

### ESCAPADE ROMANTIQUE au Domaine royal de Randan

Quand le roi Louis-Philippe rachète le modeste Château de Randan et commence à le transformer entièrement en 1821, il ne sait pas que son âge d'or ne durera qu'un siècle.

En effet, le dernier Domaine royal de France à avoir été créé et le plus éloigné de la Capitale, est victime d'un incendie mystérieux en 1925. Il en sortira défiguré. Ici ce n'est pas le royaume de la pierre de Volvic, même si on la distingue bien par petites touches, mais plutôt de la brique.

De nos jours les visiteurs s'approchent au plus près du Château en ruines et ont accès à **l'aile des cuisines**, au **parc paysager**, à la chapelle néo-classique mais aussi à **Retour d'expédition**. Sous ce sobriquet se cache la collection d'animaux naturalisés du Prince Ferdinand d'Orléans miraculeusement sauvée des flammes. 450 animaux sont ici mis en scène comme l'avait voulu le prince, naturalisés par l'un des plus grands noms de la taxidermie, l'anglais Rowland Ward.

La région Auvergne Rhône-Alpes est au chevet du site depuis 2003 et engage des investissements importants pour sa valorisation actuelle et future.

[domaine-randan.fr](http://domaine-randan.fr)



Village d'Artonne © F. Bompan





Aïga Resort - Châtel-Guyon © D. Grudet

# VIBRATIONS POSITIVES *en terres volcaniques*

## AÏGA RESORT, THERMALISME ET PLEINE SANTÉ

Si le thermalisme donne tous ses bienfaits à Aïga Resort, des artistes et des créateurs de moments privilégiés font aussi de Terra Volcana un petit îlot de sérénité et de chaleur humaine.

Grâce à la minéralité spécifique de ses eaux thermales naturelles, Aïga Resort Thermal & Spa est un véritable lieu de ressourcement, où thermalisme, bien-être et pleine santé se rencontrent.

Au cœur de Châtel-Guyon, le resort réunit tous les services nécessaires pour un séjour agréable et relaxant : un établissement et un spa thermal, une résidence de tourisme 4\* avec accès direct aux espaces de soins, un restaurant sain et gourmand, une boutique, un large choix d'activités de nutrition et d'activités physiques adaptées en partenariat avec l'ASM Vitalité...

Alliant trésors naturels uniques et savoir-faire historique, Aïga Resort promet une expérience thermique dédiée à la pleine santé.

En guise de nouveauté 2026, des séjours de prévention santé de 6 jours, innovants et complets, combinent soins thermaux, nutrition, activité physique adaptée et gestion du stress. Objectif : prendre soin de sa santé et de son bien-être au quotidien.

[aiga-resort.com](http://aiga-resort.com)  
Saison 2026  
du 30 mars au 5 décembre

## UNE CAPITALE DU BONHEUR *en plaine de Limagne*

Ah qu'il est doux de passer par le village d'Aubiat, entre Riom et Vichy, et plus particulièrement au hameau de Persignat !

D'ici, la skyline de la Chaîne des Puys offre un horizon de rêve pour les 130 chèvres espiègles de Manon Bouterige, la toute jeune productrice de fromage des **Chèvres de Limagne**. Une quinzaine de fromages différents donnent ici la réplique aux fromages au lait de vache emblématiques d'Auvergne comme le Saint-Nectaire ou la Fourme d'Ambert.

À deux pas, un petit oasis de bien-être et de bienfaisance répand ses notes de déconnexion, celui du Gîte la Mater et des Massages de Véronique. Ici, la dynamique et empathique Véronique Pillot-Bouhier offre ses **massages intuitifs** à quiconque ressent l'envie ou le besoin de souffler dans le cadre d'un gîte familial à l'écart de toute agitation.

[terravolcana.com/producteur/les-chevres-de-limagne-gaec-persi-agri](http://terravolcana.com/producteur/les-chevres-de-limagne-gaec-persi-agri)  
[v-pillot-bouhier.com](http://v-pillot-bouhier.com)

Les Massages de Véronique © S. Joubert



© Festival du Guérinet

## HOSPITALITÉ ET CONVIVIALITÉ *au Château du Guérinet*

Si le Château du Guérinet est un ancien pavillon de chasse du Domaine royal de Randan, les curieux n'ont rien à craindre à venir taper à sa porte !

Riche de 4 chambres d'hôtes de caractère et porté par de jeunes châtelains pleins d'idées, le site présente chaque été le **Festival du Guérinet**.

Rafraîchissant et avec la volonté de briser les clivages, l'événement a lieu chaque année en juillet et accueille des concerts de musique classique d'envergure internationale mais aussi des soirées guinguettes, des ateliers théâtre, des sessions yoga pour enfants et autres balades naturalistes en musique.

Pluridisciplinaire donc et bien vivant depuis 2020, le Festival du Guérinet est **moteur sur son territoire** et se donne comme objectif de rapprocher les gens quelque part entre simplicité, légèreté et exigence artistique.

[chateau-guerinet.com](http://chateau-guerinet.com)





© O. Octobre

## RÉMI LAROQUE UN IMPULSIF ÉTOILÉ

Une stature de rugbyman et le sourire d'un enfant ! Rémi Laroque est le chef de **L'IMPULSIF**, restaurant à nul autre pareil auréolé d'une étoile au Guide Michelin 2024. Ici les produits du terroir auvergnat se teintent d'**influences asiatiques**, imprégnées de la figure de Thibé, la grand-mère vietnamienne de Rémi. On vient à l'Impulsif se faire chouchouter par une cuisine fusion qui casse les codes dans un univers mêlant street-art et sculptures de métal.

[limpulsif-restaurant.com](http://limpulsif-restaurant.com)



# DES CHEF(FES) HAUTS EN SAVEURS !



© Table Brayaude

## MARTINE MICOINE LA TRUFFADE QUI RIGOLE

Le coup de blues du dimanche soir ? Les locaux ne s'y trompent pas et filent volontiers se réchauffer à la **TABLE BRAYAUDE** ! Au sein de cette institution gourmande, située à Châtel-Guyon, Martine répand gourmandise et bonne humeur depuis plus de 30 ans. À la carte, l'incontournable truffade et les autres classiques de la **cuisine traditionnelle auvergnate** font de l'œil aux gourmands quand les viandes salers font saliver les carnivores. Le tout sous l'œil chaleureux de Martine, évidemment !

[latablebrayaude.fr](http://latablebrayaude.fr)



© E. Champeyroux

## LES BARDIN PÈRE & FILS AMBIANCE BOUCHON AUVERGNAT

Quand Mathieu Bardin embarque son papa Stéphane en avril 2023 dans l'aventure du **BOUCHON BRAYAUD**, tout le village de Saint-Bonnet-Près-Riom adopte leur joie de vivre contagieuse ! Passionné par la gastronomie lyonnaise, Mathieu réquisitionne les produits locaux au service des plats signatures comme le bœuf bourguignon, le tablier de sapeur ou le coq au vin. Les desserts réalisés par Stéphane attirent, eux, les grands enfants de tout Terra Volcana dont une tarte aux pralines plus lyonnaise que nature !

[le-bouchon-brayaud.eatbu.com](http://le-bouchon-brayaud.eatbu.com)

Si en Auvergne, la générosité est dans l'assiette, le sourire est aussi aux fourneaux !

Aucun combat des chefs en vue tant Terra Volcana devient un peu plus chaque année le repaire de joyeux épicuriens prêts à renouveler des traditions ancestrales ou à bousculer allègrement les codes.



*Des cuistots à croquer !*

Sorti en 2025 le livret **PORTRAITS DE CHEF(FES)** offre 24 pages centrées sur les créateurs de gourmandises de Terra Volcana.

L'édition mise sur l'humain pour mieux donner envie aux touristes mais aussi aux locaux de rencontrer ces personnages et de goûter à leurs trésors culinaires !

[terravolcana.com/je-prepare/infos-pratiques/brochures/](http://terravolcana.com/je-prepare/infos-pratiques/brochures/)



© V. Kusniak

## MICKAËL MÉJEAN FORZA ITALIA

Si le centre historique de Riom fut marqué au XVI<sup>e</sup> siècle par la Renaissance italienne, une autre vague de sensations arrive tout droit de la péninsule depuis 2025 ! Aux fourneaux du restaurant **AUGUSTINE**, le très attachant chef altiligérien Mickaël Méjean offre une cuisine généreuse avec une classe folle et un petit quelque chose de rare. Ici les pâtes sont faites maison et flambées dans la meule de parmesan devant les yeux médusés des attablés. La carte, elle, est une ode à l'Italie comme aux **producteurs auvergnats** et suit les contours de plats traditionnels revisités tel ce Pot au Feu travaillé autour d'une boule de glace à la moutarde à l'ancienne.

[augustine.restaurant](http://augustine.restaurant)





Tanneries, Maringues © F. Bompan

# DES VILLAGES AUTHENTIQUES à savourer



Fromage le Maringuois © M. Nevoux

## À MARINGUES, VOIE VERTE ET GAPERON FERMIER

Halte privilégiée entre Clermont-Ferrand et Vichy, Maringues s'est dotée en 2025 d'une voie verte de 6 km accessible en vélo ou à pied le long de la Morge en direction de la rivière Allier.

Grâce à ce nouvel équipement, les flâneurs se mettent dans la peau des bateliers qui ont fait de Maringues la cité des tanneurs en Auvergne et sa deuxième place commerciale au XVI<sup>e</sup> siècle. Plus de 60 tanneries étaient encore en activité en 1860 et, de nos jours, la Tannerie Grandval et la Grande Tanneries sont parmi les seules rescapées.

Quelques kilomètres mènent ainsi à la Butte de Montgacon. Cette ancienne butte féodale est le fief de l'attachante

Patricia Ribier et de sa famille. C'est là que le maringuois, l'un des fromages les plus typiques et secrets d'Auvergne, poursuit son histoire. Du lait cru de vache, de l'ail rose de Billom cru, l'indispensable tour de main et les derniers gaperons fermiers du Puy-de-Dôme sont prêts à répandre leur parfum !

Une belle histoire de transmission et de courage a lieu ici, lors de laquelle 4 générations ont eu un rôle dont Sylvain et Élodie, les héritiers du savoir-faire de Patricia.

[facebook.com/p/Le-Maringuais-Gaperon-Fermier-61559907749594/](https://facebook.com/p/Le-Maringuais-Gaperon-Fermier-61559907749594/)

[patrimoineaurhalpin.org/2858-tanneries-de-maringues.html](https://patrimoineaurhalpin.org/2858-tanneries-de-maringues.html)

## À VOLVIC, DE LA LAVE ET DES COCHONNAILLES

Le saviez-vous ? Les trois seules pierres qui supportent l'émaillage viennent d'Auvergne et l'une d'entre elles est bel et bien la pierre de Volvic.

Au cœur du bourg de Volvic et dans ses environs, de nombreuses artistes organisent des ateliers d'initiation ou de perfectionnement de cet art du feu pas si ancien, né seulement en 1827. Presque deux siècles après, la passion est toujours là dans les ateliers "Filhouette" et "Cœur de Pierre" à Volvic ou encore "Juste pour toi" à Châtel-Guyon dans lesquels Coline Lespinasse, Alice Zourdani et Frédérique Lotz invitent petits et grands à venir colorer leur morceau de volcan avant le passage au four et en faire un souvenir 100% local. La Boutique 2 curiosités à Châtel-Guyon, consacrée largement aux artistes et artisans locaux, organise elle aussi ces

ateliers ainsi que beaucoup d'autres : tableaux en sable, objets en cuir... pour rendre hommage à la diversité de l'artisanat du Massif Central.

Quelques minutes de voiture suffisent pour rejoindre la Ferme des Cormier. Ici, la famille Cormier fait renaître la tradition des charcuteries d'Auvergne autour du parcours de vie improbable et attachant de Julien, ex-plombier, Anne, ex-architecte et Françoise, la maman de Julien.

La Ferme des Cormier, élevage bio de cochons et de bœufs, fait depuis 2011 le bonheur des fans de saucissons, rillettes et autres produits transformés et vendus sur place grâce à un atelier-boutique ouvert à l'été 2023.

[filhouette.fr](https://filhouette.fr)

[fermedescormier.fr](https://fermedescormier.fr)

[facebook.com/coeurdepierrevolvic](https://facebook.com/coeurdepierrevolvic)

[facebook.com/justepourtoihero](https://facebook.com/justepourtoihero)

© Filhouette



© Aynaphotos

## À CHARBONNIERES-LES VARENNES, DES FEMMES, UN MOULIN ET DES CONFISERIES !

Entre Volvic et Saint-Ours, le village de Charbonnières-les-Varennes est un ancien village de tailleurs de pierre, à deux pas du Puy de Pagnat. Les traces discrètes de ces travailleurs des volcans actifs du XIII<sup>e</sup> au XX<sup>e</sup> siècle sont encore bien visibles, dans le bourg comme dans la nature.

Côté tourisme et gourmandise, les curieux sont gâtés avec la présence d'Alexandra Samper et d'Amandine Elias, deux sacrés caractères !

La première est l'héritière d'un moulin à farine passionnant, déjà présent sur la Carte de Cassini en 1775 et devenu minoterie à cylindre en 1930.

Ce site pas comme les autres est au cœur d'un projet touristique incluant des visites du moulin sur rendez-vous, une valorisation des espaces naturels environnant avec pas moins de 5 labels en lien avec la biodiversité, des

animations régulières et, nouveauté 2026, un Escape Game permanent de mai à septembre.

La seconde, Amandine, est une chocolatière-confiseuse comme on en fait peu qui mise sur le haut-de-gamme et la qualité avec un sourire et un pep's de tous les instants.

Les petits délices 100% locaux à savourer chez Amandine & Chocolats sont comme autant de plaisirs addictifs : des chocolats, évidemment, des glaces artisanales mais surtout des pâtes de fruits à la Verveine locale de la Maison Genestine et à la gentiane d'Auvergne de la Distillerie Cérés. Et la dégustation est largement encouragée !

[terravolcana.com/patrimoine-culturel/le-moulin-dedmond-amandine-et-chocolats.fr](https://terravolcana.com/patrimoine-culturel/le-moulin-dedmond-amandine-et-chocolats.fr)



# 4 HÉBERGEMENTS

*pour explorer Terra Volcana*



© Domaine de Cambrai

## DOMAINE DE CAMBRAI

Gîte rural et chambre d'hôtes à Riom, convivialité incluse !



© N. Anetson

## VOLVIC ORGANIC RESORT

Des écolodges posés sur les coulées de lave du Puy de la Nugère



© Lodge de Lemptégny

## LODGES DE LEMPTÉGNY

Calme et sérénité sur les pentes du Volcan de Lemptégny



© Les ombelles

## CHAMBRES D'HÔTES LES OMBELLES

Éco-responsabilité et gourmandise sur le GR441 à Volvic

Contact presse  
AUVERGNE

**Coline Ribue**

04 73 33 28 29

c.ribue@terravolcana.com

Contact presse

NATIONALE / INTERNATIONALE

**Sylvain Padeloup**

Syllab Communication

06 64 22 75 14

spadeloup@syllab-communication.fr

terravolcana.com

#TERRAVOLCANA

